

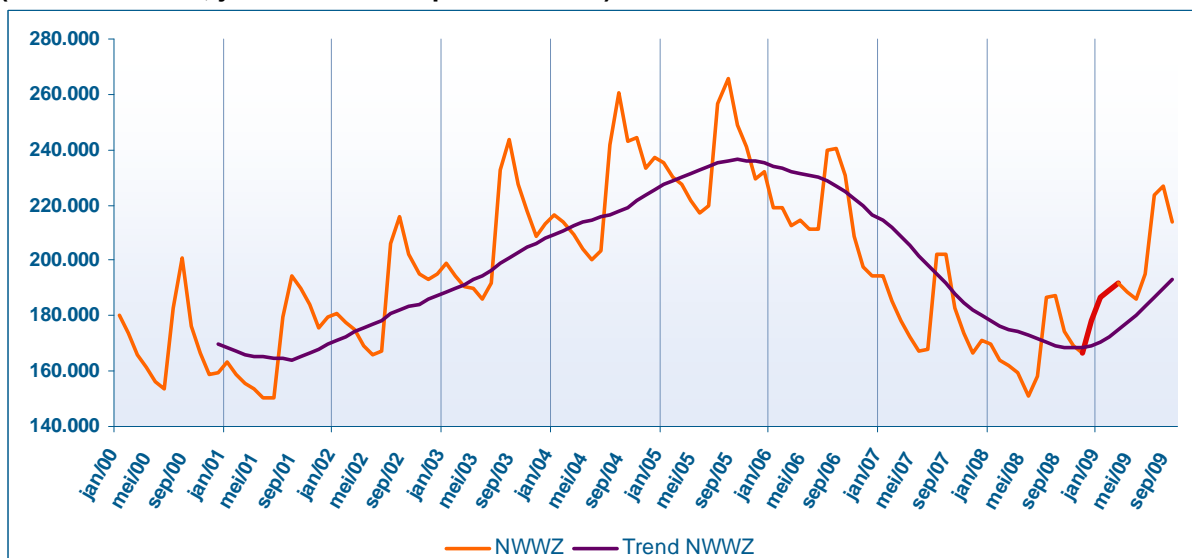
GROENE SCHEUTEN

Er wordt al enige maanden gesproken over zogenaamde 'groene scheuten' in de economie, die een voorbode zouden zijn van een economisch herstel. Ook op de arbeidsmarkt zien sommigen nu licht aan het einde van de tunnel. Nochtans meldde VDAB ons begin oktober dat de werkloosheid in september met meer dan 20% was toegenomen. Wat vertelt dat cijfer ons eigenlijk?

Vier dolle maanden

De werkloosheid volgt een jaarlijks weerkerend patroon: de seizoenseffecten. Deze zijn duidelijk zichtbaar in grafiek 1: het aantal [niet-werkende werkzoekenden](#) (nwwz) neemt elk jaar fors toe in de maanden juni-augustus (schoolverlaters) en in minder mate in december (beëindiging tijdelijke contracten, ...). In de periode daartussen is er steeds een daling van het aantal nwwz. Omwille van deze seizoenseffecten analyseren we de werkloosheidsevolutie steeds op jaarbasis. In september 2009 waren er 214.126 nwwz ingeschreven bij VDAB, 40.000 (22,8%) meer dan in september 2008. Een dergelijke evolutie over een tijdspanne van een gans jaar vertelt ons natuurlijk weinig over de actuele stand van zaken op de arbeidsmarkt. De hoogte van de evolutie op jaarbasis vertelt ons enkel hoe snel de werkloosheid in het voorbije jaar is toe- of afgenomen.

Grafiek 1: Maandelijks evolutie van het aantal niet-werkende werkzoekenden (Vlaams Gewest, januari 2000 – september 2009)



Bron: VDAB (bewerking Departement WSE/Steunpunt WSE)

Ondanks de gebeurlijke conjunctuurfluctuaties is de werkloosheidsevolutie in het voorbije decennium nooit erg van het 'natuurlijke' seizoensritme afgeweken. De robuustheid van dit natuurlijke ritme wordt deels verklaard door de aanwezigheid van heel wat 'ontslagremmende' maatregelen - zoals [tijdelijke werkloosheid](#) - die dergelijke conjunctuurfluctuaties opvangen. Het voorbije crisisjaar was echter zeer uitzonderlijk. In grafiek 1 is te zien hoe de werkloosheid in de periode december 2008-maart 2009 plots een bijkomende piek vertoont (in het rood opgelicht). Het natuurlijke ritme van de werkloosheidsevolutie werd gedurende deze vier maanden grondig verstoord, en het aantal nwwz nam sterk toe. De werkloosheidsevolutie op jaarbasis nam toe van +0,2% in november 2008 tot +18,3% in maart 2009.

Na vier maanden van ongecontroleerde toename hernam de werkloosheidsevolutie vanaf april 2009 haar natuurlijke ritme. Het aantal nwwz daalde in april-mei, nam sterk toe in juni-augustus en daalde opnieuw sterk in september 2009. De maandelijkse 'natuurlijke' werkloosheidsevolutie is na april 2009 dus enigszins gestabiliseerd, maar de toename op jaarbasis bleef wel meer dan 20% bedragen. Deze werkloosheidsevolutie op jaarbasis kan dus enigszins verwarrend werken, en is moeilijk te interpreteren. Om uitspraken te kunnen doen over de actuele evolutie op de Vlaamse arbeidsmarkt zijn er cijfers nodig die korter op de bal spelen.

Dynamische cijfers

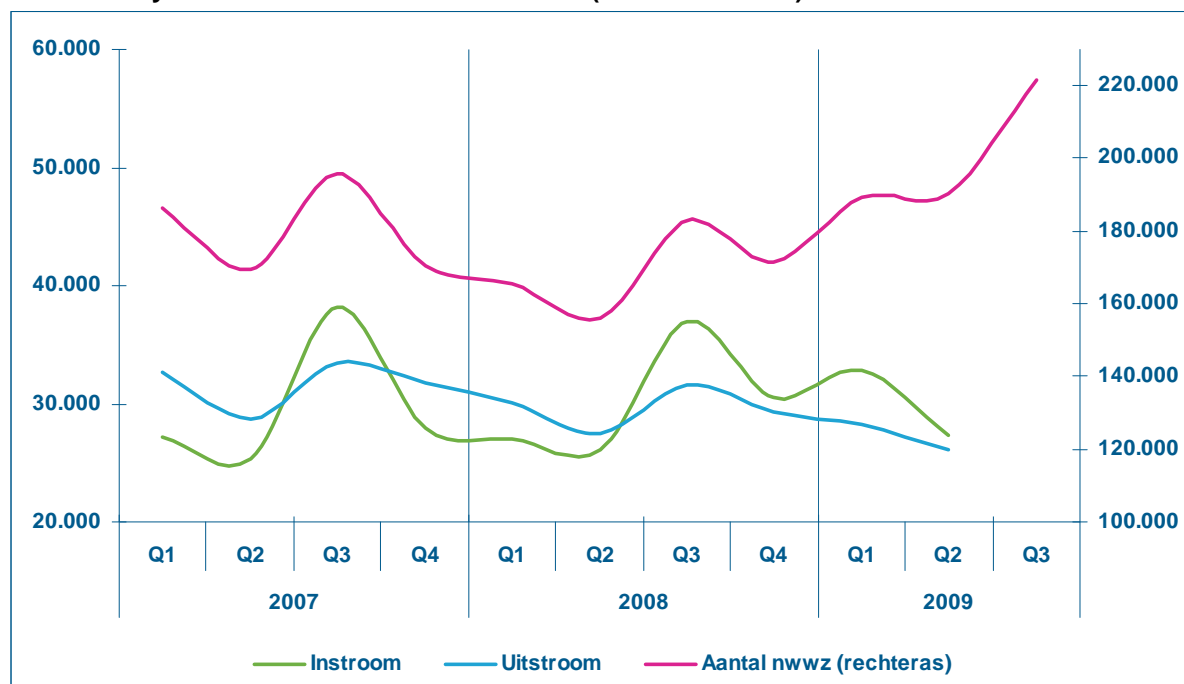
Sinds kort publiceren het [Departement WSE](#) en de [VDAB](#) ook [dynamische werkloosheidscijfers](#). Deze cijfers geven weer hoeveel nieuwe werkzoekenden zich elke maand inschrijven bij VDAB (instroom in de werkloosheid) en hoeveel er worden uitgeschreven (uitstroom uit de werkloosheid). Dus:

$$\text{nwwz eind januari} + \text{instroom in februari} - \text{uitstroom in februari} = \text{nwwz eind februari}$$

In grafiek 2 wordt de gemiddelde maandelijkse in- en uitstroom weergegeven per kwartaal. Elke maand stromen er gemiddeld zo'n 30.000 mensen de werkloosheid in en uit. Het is dus absoluut niet zo dat de economische crisis de arbeidsmarkt volledig tot stilstand heeft gebracht.

De seizoenseffecten zijn ook hier duidelijk zichtbaar. In het derde kwartaal is er steeds een toename van de instroom (werkloosheidstoename in juli-augustus) én de uitstroom (werkloosheidsdaling in september). Aangezien er zich bij deze dynamische cijfers seizoenseffecten voordoen, dienen we ook hier de evolutie steeds op jaarbasis te bekijken. De evolutie van de dynamische cijfers houdt geen rekening met het totale aantal nwwz maar enkel met de maandelijkse in- en uitstroom, en draagt de gevolgen van de piekperiode van december 2008–maart 2009 dus geen gans jaar met zich mee. Zo geven deze cijfers een helderder beeld van de werkloosheidsevolutie zoals ze zich op het moment van de meting voordoet.

Grafiek 2: Dynamische werkloosheidsevolutie (Vlaams Gewest)



Bron: VDAB (bewerking Departement WSE/Steunpunt WSE)

Het uitbreken van de economische crisis is dan ook duidelijk zichtbaar in de instroomcijfers. In het vierde kwartaal van 2008 nam de instroom in de werkloosheid toe met +9% op jaarbasis, waardoor de instroom hoger was dan de uitstroom (itt. de situatie in 2007) en het totale aantal nwwz toenam. In het eerste kwartaal van 2009 versnelde de toename van de instroom tot +22% op jaarbasis. Dit is het hoogtepunt van de crisis gebleken, want in het tweede kwartaal van 2009 daalde de instroom

opnieuw. De maandelijkse instroom in de werkloosheid was nog maar 4% hoger dan het jaar voordien.

In tegenstelling tot de instroom vertoont het verloop van de uitstroom uit de werkloosheid geen plotse schokken, maar een eerder gelijkmatige daling. In 2007 en in de eerste helft van 2008 werd deze daling nog veroorzaakt door het voortdurend dalende aantal niet-werkende werkzoekenden en de toenemende [krapte](#) op de Vlaamse arbeidsmarkt. De resterende groep van nwwz omvatte immers een groeiend aandeel van structureel werklozen die minder makkelijk uitstromen uit de werkloosheid. Nu de economische crisis een nieuwe toename van het aantal nwwz teweegbrengt blijft de uitstroom uit de werkloosheid echter dalen. In het eerste kwartaal van 2009 daalde de uitstroom met -6% op jaarbasis en in het tweede kwartaal met -5% op jaarbasis. De Vlaamse bedrijven lijken absoluut nog niet klaar om hun aanwervingen opnieuw op te drijven.

De economische crisis heeft dus voornamelijk een (schok)effect gehad op de instroom in de werkloosheid (het jobverlies). Deze instroom is bijzonder sterk toegenomen in de periode december 2008 – maart 2009, en heeft geleid tot een sterke toename van de werkloosheid. Daarnaast is de uitstroom uit de werkloosheid (de aanwervingen) reeds langer gestaag aan het dalen. Hoewel de instroom in het tweede kwartaal van 2009 opnieuw leek te stabiliseren wordt het herstel van de Vlaamse arbeidsmarkt gehypothekeerd door de dalende uitstroom uit de werkloosheid.

En nu?

De bestaande federale en Vlaamse maatregelen om ontslagen te vermijden hebben hun effect niet gemist. Nadat de economische crisis losbarstte is de [werkloosheid](#) in het Vlaams Gewest pas later beginnen toenemen dan in de rest van de Europese Unie. Ook de bijkomende crisismaatregelen die de verschillende overheden genomen hebben, zoals tijdelijke werkloosheid voor bedienden en de Vlaamse overbruggingspremie, waren voornamelijk gericht op het behouden van jobs, en minder op het versterken van de vraag. Dit alles heeft er mede voor gezorgd dat de toename van de instroom in de werkloosheid eerder beperkt is geweest in de tijd. Er is echter een keerzijde aan de medaille: omdat een werknemer ontslaan relatief 'duur' is wachten de werkgevers in België het verdere verloop van de economische crisis nog wat langer af vooraleer ze opnieuw meer mensen aanwerven. De daling van de uitstroom uit de werkloosheid zal zich mogelijk nog een hele poos verderzetten. Volgens officiële prognoses¹ zou de toename van de werkloosheid in het Vlaams Gewest dan ook langer kunnen duren dan elders in Europa. Het lijkt dan ook nog wat te vroeg om al van groene scheuten te spreken op de Vlaamse arbeidsmarkt.

De dynamische werkloosheidscijfers maken deel uit van de [crisisbarometer](#), een geheel van crisisindicatoren die een beeld trachten te schetsen van de impact van de economische crisis op de Vlaamse arbeidsmarkt, en in de onderscheiden sectoren en subregio's. Deze barometer omvat ondermeer cijfers over economische werkloosheid, collectief ontslag, faillissementen en natuurlijk: de werkloosheid. Ook deze cijfers lijken te stabiliseren op een hoger niveau. De crisisbarometer kan, samen met een heleboel andere cijfers over de Vlaamse arbeidsmarkt, geraadpleegd worden op www.werk.be.

¹ OESO, Hoge Raad voor de Werkgelegenheid